

OEUVRE DE REFERENCE

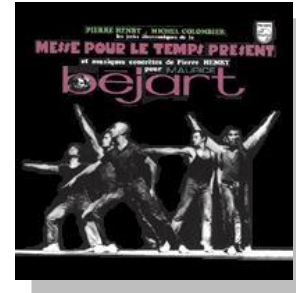
Messe pour le temps présent

Suite de danses composée par _____ et Michel Colombier sur une commande de Maurice Béjart qui a inventé la chorégraphie. La 1ère représentation a eu lieu en _____ lors du festival d'Avignon.

C'est une musique qui mélange les instruments d'un groupe de rock et des sons enregistrés. Pierre Henry avait demandé à Michel Colombier de contribuer à l'élaboration des parties instrumentales alors que lui-même se chargeait de la composition électroacoustique.

Messe pour le temps présent se compose de 5 pièces :

- Prologue
- Psyché Rock
- Jéricho Jerk
- Teen tonic
- Too fortiche



Cette pièce fut un succès tout autant du point de vue musical, chorégraphique, que du point de vue commercial. Grâce à cette œuvre, Pierre Henry a connu le succès auprès d'un public plus large que celui, restreint, de la musique concrète (électroacoustique).

Le morceau demeuré le plus célèbre est *Psyché Rock*, repris dans de multiples films ou spots publicitaires, ainsi que remixé par de nombreux artistes et musiciens. L'air en est librement inspiré du célèbre standard de rock garage *Louie Louie*, écrit par Richard Berry en 1956, et rendu célèbre par les *Kingsmen* en 1963.

Psyché rock

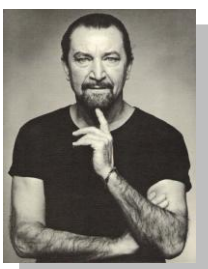
Instruments utilisés : guitare rythmique, guitare électrique, basse, batterie (ensemble rock), flûtes traversières, trombones et cloches tubulaires

Sons enregistrés : sons générés par des appareils électroniques fixés sur bande magnétique

Caractéristiques musicales : basée sur une basse qui se répète (ostinato de 4 notes) mi la si la. (éventuellement reparler de la grille blues si on l'a vue précédemment)



Pierre Henry : _____



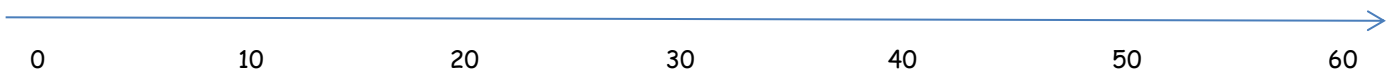
Maurice Béjart : _____

ACTIVITE DE CRÉATION

CONSIGNES :

- Groupe:
- choisissez une catégorie d'objets :
- Liste des objets sélectionnés:
-
- cherchez toutes les sonorités que vous pouvez obtenir en manipulant de différentes façons l'objet choisi.
.....
- fixez votre pulsation en la marquant à l'aide d'un objet plus sonore. Improvisez différents rythmes par-dessus. Essayez de créer un véritable dialogue entre vous en **organisant** vos interventions dans le temps.

Structure, forme de votre pièce: nombre de parties, caractéristiques, tempo, polyrythmie, homorythmie/contrepoint ...



- Entraînez-vous plusieurs fois pour que votre création soit fluide et dure 60 secondes.

Evaluation :

Compétences visées	Autoévaluation + ~ -	Professeur + ~ -
Mise en place		
Richesse des timbres		
Richesse de la polyrythmie		
Construction de la pièce		
Originalité, qualité de la réalisation		

PROJET MUSICAL

When I'm gone

Anna Kendrick

I got my ticket for the long way 'round
Two bottle 'a whiskey for the way
And I sure would like some sweet company
And I'm leaving tomorrow, what d'you say?

*J'ai mon billet pour le long voyage
deux bouteilles de whisky pour la route
et je suis sûre que j'aimerai un peu de compagnie
et je pars demain matin, qu'est-ce que tu en dis?*

Refrain 1

When I'm gone

Quand je serai partie

When I'm gone

quand je serai partie

You're gonna miss me when I'm gone

je vais te manquer quand je serai partie

You're gonna miss me by my hair

mes cheveux vont te manquer

You're gonna miss me everywhere, oh

je vais te manquer partout, oh

You're gonna miss me when I'm gone

*je vais te manquer quand je serai partie*Refrain 2

When I'm gone

Quand je serai partie

When I'm gone

quand je serai partie

You're gonna miss me when I'm gone

je vais te manquer quand je serai partie

You're gonna miss me by my walk

ma façon de marcher te manquera

You're gonna miss me by my talk, oh

ma façon de parler te manquera, oh

You're gonna miss me when I'm gone

je vais te manquer quand je serai partie

I've got my ticket for the long way 'round

J'ai mon billet pour le long voyage

The one with the prettiest of views

celui avec les plus jolies vues

It's got mountains, it's got rivers,

il y a des montagnes, il y a des rivières,

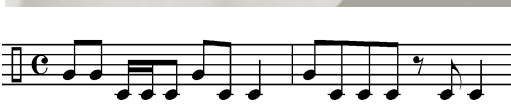
It's got sights to give you shivers

il y a de quoi te donner des frissons

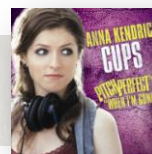
But it sure would be prettier with you

*mais je suis sûre que ce serait plus beau avec toi*Refrain 2 Refrain 1 Refrain 2

Voici le rythme joué à l'aide du gobelet :



Anna Kendrick, née le 9 août 1985 à Portland est une actrice et chanteuse américaine. Elle est principalement connue pour avoir joué dans la saga *Twilight* ainsi que dans *In the Air*, film pour lequel elle fut nommée aux Golden Globes et aux Oscars dans la catégorie meilleure actrice dans un second rôle. Elle a tenu le premier rôle dans *The Hit Girls* (2012) où elle incarne Beca, jeune étudiante qui va chanter *a cappella* avec un groupe de filles un peu spéciales. Ce film fut un succès partout dans le monde, surtout grâce à sa chanson *When I'm gone*.
wikipedia



« La musique, c'est du bruit qui pense. » Victor Hugo

« Quand un bruit vous ennueie, écoutez-le. » John Cage

Du bruit au son

Le bruit a été progressivement intégré à la musique du XXème siècle, une évolution préparée par l'accroissement des timbres ou des modes de jeu des instruments de l'orchestre au siècle précédent. Ce développement intervient au moment où l'harmonie se voit saturée par tous les accords. Un sentiment de transition vers une nouvelle musique naît, qui ne se soumettra pas aux règles du passé. Il semble important aux musiciens d'explorer et de développer de nouveaux instruments.

Au début du XXè, la notion de timbre devient un paramètre incontournable avec Debussy, Schoenberg, Stravinsky... À la même époque les futuristes italiens, prenant acte du monde industriel, envisagent un art des bruits pour lequel **Luigi Russolo** rédige un manifeste (1913), ouvrant la musique à de nouveaux timbres.

Au milieu du XX°s., grâce aux nouvelles connaissances physiques du son, aux possibilités offertes par l'enregistrement et la manipulation du son, grâce au développement des laboratoires, studios, instituts de recherche comme le GRM et l'Ircam, apparaît un nouvel art sonore : la musique " **sur support** ", concrète, électronique, électroacoustique, née autour des studios de radiodiffusion, réalisée directement en sons et n'existant que sous forme d'enregistrements (cf Schaeffer, Stockhausen, Jean Claude Risset ...).



OEUVRES COMPLEMENTAIRES

1) 1939 John CAGE, « *Imaginary Landscape No. 1* », combinaison des instruments acoustiques - un piano avec sourdine et des cymbales - à des moyens électroacoustiques: des disques comportant des enregistrements de sons sinusoïdaux sont manipulés sur deux tourne-disques.

2) 1954 Edgar VARESE, « *Déserts* » pour ensemble instrumental et bande magnétique [2' 52 à 4']

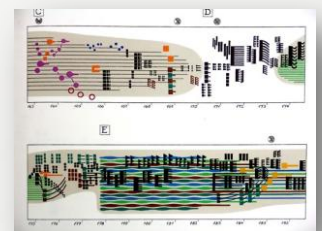
3) 1975 Bernard PARMEGIANI, « *De Natura Sonorum* », combinaison de sons concrets, électroniques et instrumentaux.

4) 1979 François-Bernard MACHE, « *Amorgos* » pour ensemble instrumental et bande magnétique

Pourquoi ces œuvres n'appartiennent-elles pas au courant de musique électroacoustique ?

« *Artikulation* » de György Ligeti =

Il ne s'agit que de musique électronique ; la partition a été réalisée après la réalisation de la pièce



« *Brooms* » de Stomp = il ne s'agit que de musique acoustique.

Contrôle des compétences et connaissances

Nom : _____ 3^o __

Prénom : _____ / /

Compétences

/7

1. Dis si tu entends une musique électroacoustique : + ~ -
 a = _____ b = _____ c = _____ d = _____ /2

2. Quels types de sons reconnais-tu ? + ~ - /5

extrait	1	2	3	4	5	6
Sons musicaux						
Sons concrets						
Sons électroniques						

Connaissances

/13

+ ~ -

3. Qui a composé, avec Michel Colombier, *Psyché rock* ? _____ /1.5

4. En quelle année ? _____ /1

5. Qui a commandé cette œuvre ? _____ /1.5

6. Quel est le titre de l'œuvre incluant *Psyché rock* ? _____ /1

7. Que mélange cette œuvre ? _____ /2

8. Quels instruments y trouve-t-on ? _____ /3

9. A cette époque, sur quels types de supports travaillaient ces compositeurs ? _____ /1

10. Pourquoi les bruits sont-ils apparus dans la musique au cours du XX^e siècle ?

 _____ /2

FICHE D' EVALUATION
pour l'activité de création

Compétences visées	Autoévaluation + ~ -	Professeur + ~ -
Equipe :		
Mise en place /4		
Richesse des timbres /4		
Richesse de la polyrythmie /4		
Construction de la pièce /4		
Originalité, qualité de la réalisation /4		

Compétences visées	Autoévaluation + ~ -	Professeur + ~ -
Equipe :		
Mise en place /4		
Richesse des timbres /4		
Richesse de la polyrythmie /4		
Construction de la pièce /4		
Originalité, qualité de la réalisation /4		

Compétences visées	Autoévaluation + ~ -	Professeur + ~ -
Equipe :		
Mise en place /4		
Richesse des timbres /4		
Richesse de la polyrythmie /4		
Construction de la pièce /4		
Originalité, qualité de la réalisation /4		