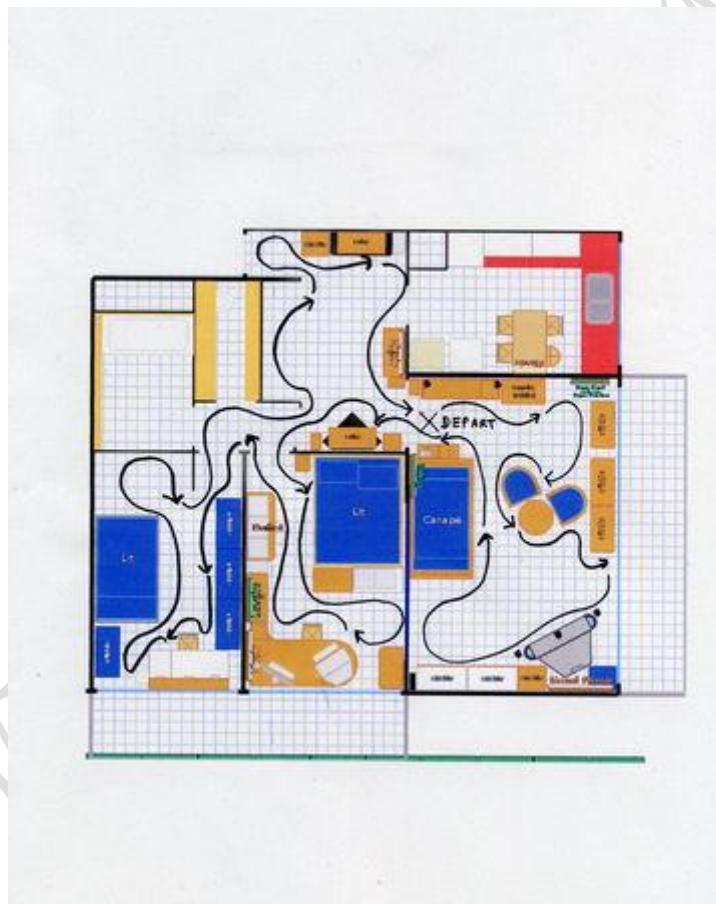


Speed ménage, pièces sèches parcours pro.

Nous traiterons dans cette partie de **l'entretien des pièces sèches** : **le salon, la salle à manger, les chambres, les couloirs et vestibules**, hors nettoyage des sols et aspirateur, que nous considérons comme des tâches spécifiques.

Votre stratégie sera la même, quelle que soit la partie de votre intérieur que vous traiterez. Vous partirez d'un point de la pièce, en ferez le tour, sans jamais revenir en arrière, travaillerez de haut en bas (il y a des toiles d'araignées au plafond, même en ville), zone par zone que vous traiterez entièrement avant de passer à la zone suivante.



Commencez par **rassembler le matériel dont vous aurez besoin dans le bac plastique** :

- **votre nettoyant multi-usages**, version éco-bio-écologique [clic ici](#)
- **votre produit à vitre**,
- **trois à six torchons 100% coton blanc non pelucheux et propres** (plus si la maison est grande),
- **un ou deux chiffons micro-fibre propres**, pour la poussière,

- un chiffon spécial boiserie, optionnel, pour les meubles cirés,
- un plumeau en véritables plumes d'autruche,
- une petite brosse à poils durs,
- une petite brosse à poils souples,
- un petit sac plastique pour recueillir déchets et débris ramassés en route,
- une éponge avec une face grattante (la plus douce possible),
- une petite spatule en plastique, que l'on peut remplacer par une carte de crédit ou analogue périmée,
- une brosse à dents dure,

et bien sûr votre tablier, l'aspirateur et sa rallonge.



Déterminez le point de départ du parcours en fonction de la disposition des pièces dans votre appartement ou votre maison. Sur notre croquis, il est à l'entrée du salon.



Attachez votre tablier, accrochez-y le nettoyant multi-usages ainsi que le produit à vitre, glissez dans les poches les torchons, chiffons, brosses, sac plastique, plumeau etc... que vous aurez ainsi toujours sur vous. S'il vous manque des poches, utilisez les poches des vêtements que vous portez, notre préférence allant aux poches arrière du pantalon.

Maintenant un rappel méthodologique.

Comme vous pouvez le voir sur le croquis, vous ne ferez qu'un seul tour dans chaque pièce. Ce qui signifie que **vous ne quitterez pas une zone sans avoir effectué toutes les tâches nécessaires, à savoir : dépoussiérer, nettoyer, remettre en place**, avant de passer à la zone suivante. Interdiction donc de faire un premier tour pour enlever la poussière, puis un second tour pour nettoyer les bibelots et les miroirs, et un dernier, car vous venez de vous rappeler qu'il faut astiquer la table basse et le buffet.

Contre la poussière, vos deux armes seront le chiffon micro-fibre qui attire vraiment toutes les particules, et le plumeau (en plumes d'autruche, nous insistons). Nous abhorrons les chiffons et lingettes jetables inventées par les industriels pour alléger notre porte-monnaie et augmenter la masse des déchets domestiques. Il vaut mieux maîtriser l'utilisation du plumeau qui vous permettra de faire tomber au sol la poussière d'où qu'elle soit, que vous n'aurez plus qu'à aspirer : passez prestement le plumeau sur la surface à dépoussiérer et à la fin arrêtez votre mouvement comme si vous arriviez devant un panneau 'arrêt', pour ne pas faire voler les plumes ni envoyer la poussière en suspension dans l'air. Vous éliminerez la poussière accumulée en donnant un coup de plumeau contre votre cheville, la poussière tombera ainsi par terre.

Les petits objets délicatement travaillés, les rainures des appareils électriques seront dépoussiérés avec la petite brosse douce.

Pour nettoyer les surfaces et objets qui le demandent, vous utiliserez votre nettoyant multi-usages extra-doux mais extra-efficace, éventuellement l'éponge, la brosse à dent, la spatule ou la carte de crédit, selon le type de saleté à éliminer, et un torchon en coton blanc : je vaporise, je frotte, j'essuie et fais briller.

Commençons donc par le salon :

- **Levez la tête** et retirez les toiles d'araignée à l'aide du plumeau. Si jamais, les plafonds sont trop hauts, glissez le plumeau au tuyau de votre aspirateur et faites alors le tour de la pièce à la chasse des araignées (une entorse à notre règle d'un seul parcours, mais ce sera plus efficace ainsi). N'oubliez pas de passer le plumeau autour de l'encadrement des portes et en haut de la porte, sur les tableaux et leurs cadres, les appliques murales, lustre, bref tout ce qui est accroché en hauteur.
- Comme vous êtes près de la porte, vérifiez la poignée et nettoyez-la (nettoyant multi-usages et torchon blanc pour essuyer et sécher) ainsi que la plaque de la poignée, regardez les interrupteurs, s'ils sont sales, nettoyez-les à l'aide de la brosse à dent et du torchon, traquez les traces de doigts et nettoyez-les (éponge face grattante, nettoyant multi-usages, torchon pour essuyer et sécher).

- **Poursuivez votre parcours dans le sens des aiguilles d'une montre, la tête en l'air pour dépoussiérer toutes les surfaces qui se présentent (verticales ou horizontales), vaporisez, frottez, essuyez, faites briller les objets et surfaces qui en ont besoin, regardez à terre et éliminez la poussière sur les plinthes, sous les meubles, sur et autour des pieds des meubles à l'aide du plumeau et au besoin de la brosse à poils durs qui passe mieux dans les recoins.**
- **Vérifiez la propreté des miroirs et des cadres en verre en passant votre doigt dessus. Si la surface colle un peu, il faudra tout nettoyer avec le produit à vitre et un chiffon de coton propre et sec. Sinon, ne nettoyez que les quelques traces de doigts que vous avez vues. Pour vérifier que votre miroir est éclatant, examinez sa surface en vous mettant de biais, et surtout pas de face. Si jamais vous constatez des traînées, il faut revoir votre technique d'essuyage : faites des gestes amples et larges quand vous frottez le miroir, et continuez en retournant et repliant votre chiffon jusqu'à ce que le miroir soit complètement sec. Par ailleurs, il n'est pas utile de vaporiser trop de produit, un peu suffit. Si votre chiffon est humide, mettez-le dans une poche du tablier et pour les exigeants doublée d'un sac plastique, vous vous en servirez pour nettoyer autre chose, tant qu'il est encore propre, et prenez un chiffon sec, qui pendra soit à votre tablier, soit à votre épaule pour être saisi facilement dès que vous en aurez besoin.**
- **Repérez les traces sur les murs et nettoyez-les avec le liquide multi-usages (faites un essai préalable avec le produit que vous utilisez à un endroit discret de votre mur). De même regardez par terre et traquez les taches à nettoyer. Ramassez les papiers et autres débris dans votre sac plastique, et ne partez surtout pas à la recherche d'une poubelle, vous perdriez du temps. Vous avez constaté un résidu douteux sur le parquet, n'utilisez pas votre ongle, vaporisez avec le nettoyant multi-usages, et en fonction de la dureté de la saleté décollez-la avec la face grattante de l'éponge, la spatule (carte de crédit pour nous) ou la brosse à dents, essuyez et faites briller avec le torchon 100% coton.**
- **Quand vous arriverez à la table basse, travaillez toujours de haut en bas. Commencez par dépoussiérer au plumeau les lampes sans oublier l'intérieur de l'abat-jour et autres objets qui ne nécessitent pas un nettoyage plus approfondi. Puis passez au liquide multi-usage et torchon 100% coton, ou bien un torchon trop humide mais encore propre pour les objets et surfaces qui le demandent, enfin traitez la surface de la table selon sa nature, vitre, bois ou autre matériau. Si le bois est ciré ou huilé, utilisez un chiffon spécifique ou la brosse douce mais surtout pas le chiffon micro-fibre, qui au contact de la cire perdrait ses qualités électrostatiques et poussière-killer. Les débris divers, mégots etc... iront dans le sac plastique, qui lui-même sera vidé ou jeté à la fin du ménage. Prenez enfin la petite brosse dure pour déloger la poussière accumulée autour des pieds de la table. Vous travaillerez de la même façon quand vous rencontrerez une commode, un buffet placés contre le mur, et n'oubliez pas de passer le plumeau sous les meubles pour dégager poussière et moutons qui n'auront plus qu'à être aspirés. Vous faciliterez ainsi le passage de l'aspirateur, surtout si la brosse de l'aspirateur ne peut pas passer sous les meubles.**

- Dépoussiérez les assises, accotoirs, arrières de vos canapé et vos fauteuils avec la brosse dure, soulevez les coussins et dégagez toutes les miettes et saletés avec la même brosse dure. Si vous ne pouvez pas les déplacer au moment de passer l'aspirateur, traitez les pieds et le dessous déjà décrit juste au-dessus.
- Vos plantes vertes vous seront reconnaissantes d'avoir pensé à elles, passez le plumeau sur les feuilles en commençant bien sûr par le haut.
- Les étagères et les livres aiment également le plumeau et le chiffon micro-fibre, commencez toujours par le haut. Comme il y a peu d'espace entre les livres et l'étagère du dessus, nous utilisons notre plumeau rétractable dernier cri.
- Le téléphone sera nettoyé au liquide multi-usages, en prenant soin de vaporiser le torchon et non l'appareil.
- Les tentures, volets, rideaux seront dépoussiérés avec le plumeau.

Vous avez enfin fini, quittez le salon et attaquez une autre pièce selon le même principe. Si vous travaillez à deux, une personne peut assurer les opérations poussière/nettoyage, et l'autre poussière/nettoyage puis aspirateur, en répartissant le travail de façon à terminer ensemble.

A la fin de la séance, les chiffons et torchons iront en machine, l'éponge sera rincée.

A vous de travailler, mais avant de vous quitter voici notre tablier, avec le matériel que nous utilisons.



Plumeau en plumes d'autruche, puis de gauche à droite :
 le nettoyant multi-usages, rose,
 la petite brosse à poils durs, bleue,

la petite brosse à poils souples, rouge,

le plumeau rétractable, en duvet d'autruche,

la brosse à dents spécial ménage, plus ferme et plus résistante qu'une brosse à dents normale,

la carte fac-similé d'American Express en guise de spatule,

le rasoir, caché dans la toute dernière poche, dont on voit une petite partie,

le produit à vitre, bleu, et encore une fois de gauche à droite, l'éponge grattante, le chiffon micro-fibre, les torchons 100 % coton.

Notez que le tablier peut convenir aux messieurs !

La Maison de Marthe & Marie